
Windows パソコン用 Viewla 録画データ再生アプリケーション

CamPlay

取扱説明書

Ver.1702



目次

1. CamPlay について.....	1
➡ CamPlay とは？.....	1
➡ CamPlay と CamView の再生操作の違い.....	1
➡ CamPlay の起動方法.....	2
➡ CamPlay の画面について.....	3
➡ 〈録画データ〉ウィンドウについて.....	5
2. SD カード内の録画データを再生する.....	7
➡ SD カード内の録画データの再生方法.....	7
➡ 再生する時間を指定する.....	9
3. NAS 内の録画データを再生する.....	10
➡ NAS 内の録画データの再生方法.....	10
➡ 複数の録画データを再生する方法.....	13
4. パソコン本体の録画データを再生する.....	14
➡ パソコン本体への録画について.....	14
➡ パソコン本体の録画データの再生方法.....	15
5. スナップショットを開く.....	17
➡ CamView で撮影したスナップショットを開く方法.....	17
6. AVI ファイルへ変換する.....	19
➡ AVI 変換について.....	19
➡ 各録画データを AVI ファイルへ変換する.....	19
7. FAQ.....	21

CamPlay について

1. CamPlay について

⇒ CamPlay とは？

CamPlay とは、録画した映像を再生するソフトです。

●再生できるもの

- ・SD カードへ録画したデータ（→p.7）
- ・NAS（ネットワーク HDD）へ録画したデータ（→p.10）
- ・パソコン本体へ録画したデータ（→p.14）

※タイムラプス録画のデータは CamPlay から再生できません。

⇒ CamPlay と CamView の再生操作の違い

録画した映像を再生するには、CamPlay の他に、CamView もご利用いただけます。
以下が CamPlay と CamView の違いです。用途やニーズに合わせて、ご活用ください。

- ◆CamView では、録画や画質の設定等、カメラに関する設定を管理できます。
詳細は、CamView 取扱説明書をご覧ください。

【Camplay と CamView の違い】

	CamPlay	CamView
連続再生	○	×
倍速再生	○	×
遠隔から再生 (カメラから離れた 場所での再生)	× ^{※1}	○

※1 CamPlay で録画映像を再生するには、以下の環境が必要です。

- ・SD カードに録画した映像を再生する場合…SD カードをカメラから抜き、パソコンにセットしてください。
- ・NAS に録画した映像を再生する場合…パソコンを NAS と同じルーターに接続してください。

CamPlay について

⇒ CamPlay の起動方法

CamPlay を起動する方法は2つあります。

●デスクトップの CamPlay アイコンをダブルクリックする

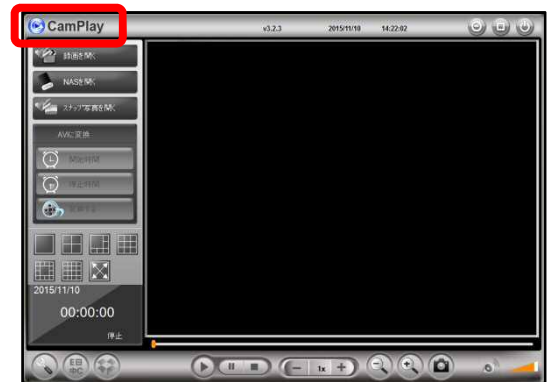
1) Viewla シリーズ付属の CD から CamView と CamPlay をインストールすると、デスクトップに CamView と CamPlay のアイコンが自動で作成されます。

※インストールは、当社ホームページ (<http://www.solidcamera.net/download.html>) から可能です。

2) CamPlay のアイコンをダブルクリックします。



3) CamPlay が起動します。



●CamView 画面の「CamPlay」アイコンをクリックする

1) CamView を起動し、画面左下にある

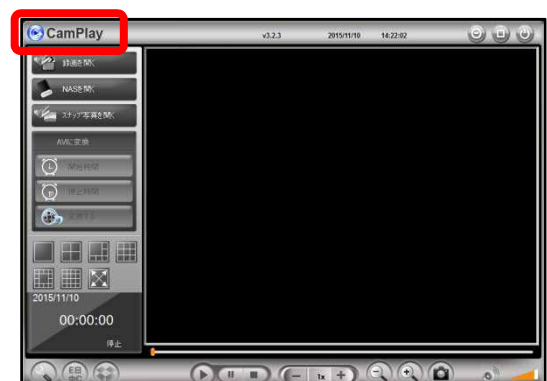


をクリックします。

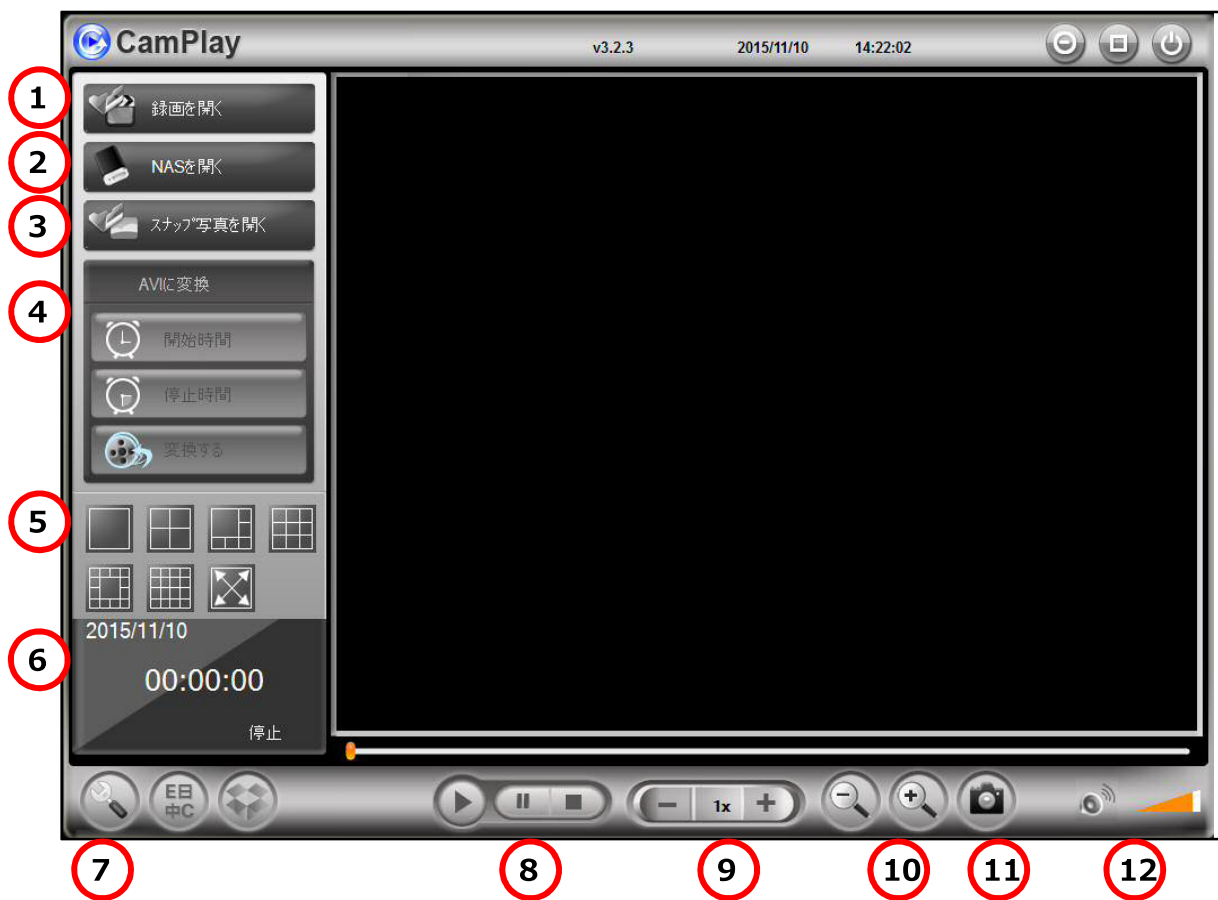
※Viewla シリーズ付属の CD または当社ホームページ (<http://www.solidcamera.net/download.html>) から無料で CamView をインストールできます。



2) CamPlay が起動します。

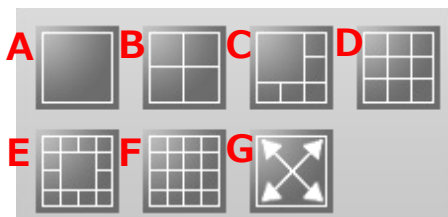


⇒ CamPlay の画面について







CamPlay について

- ① SD カードの録画データ（→p.7）、パソコン本体への録画データを再生できます。（→p.14）
- ② NAS の録画データを再生できます。（→p.10）
- ③ スナップ写真を見ることができます。（→p.17）
- ④ AVI ファイルに変換することができます。（→p.19）
※AVI ファイルに変換すると、他の視聴ソフト（Windows Media Player など）で見ることができます。
- ⑤ 画面を分割するときに使います。



- A…1 画面で、映像を表示します。
B～F…画面を分割し、同時に複数のカメラの映像を視聴
できます。（最大 16 画面）
G…全画面で映像を表示します。

- ⑥再生中のデータの日付・時間が表示されます。
- ⑦  録画した映像を保存するフォルダーやスナップ写真を保存するフォルダーを設定できます。
- ⑧  再生ボタン…クリックすると、録画映像が再生されます。
 一時停止ボタン…クリックすると、再生映像が一時的に停止されます。
再度クリックすると、再生が再開されます。
 停止ボタン…クリックすると、映像再生を停止します。
- ⑨再生速度の調節ができます。
[-] →再生速度が遅くなります。
[+] →再生速度が速くなります（最大 64 倍速）。
- ⑩画像の大きさの調節ができます。
[-] →画像の縮小します。
[+] →画像を拡大します（最大 4 倍デジタルズーム）。
- ⑪再生データのスナップ写真を撮影します。
※撮影したスナップ写真は、⑦で設定したフォルダーに保存されます。
- ⑫音量の調節ができます。



クリック ミュートボタンです。

クリックすると左図のようになり、カメラ側の音声が聞こえなくなります。

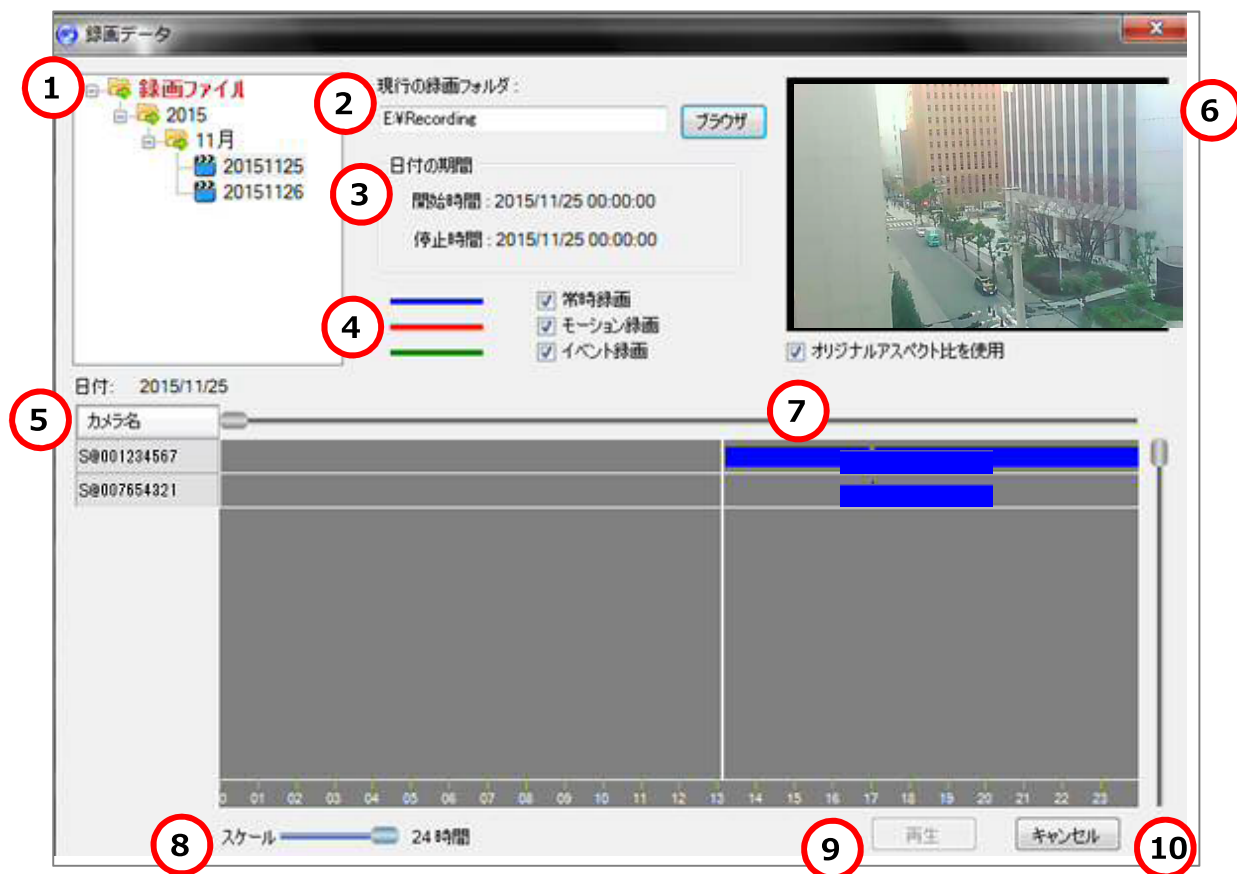


音量調節ができます。

CamPlay について

⇒ 〈録画データ〉 ウィンドウについて

〈録画データ〉ウィンドウとは、[録画を開く] または [NAS を開く] をクリックすると表示され、再生するファイルやカメラを選択する画面です。



CamPlay について

- ①録画データのある日付が表示されます。
- ②①に表示されているデータファイルの保存場所が表示されます。
- ③選択した部分の再生開始時間と停止時間が表示されます。
- ④選択したモードで録画された映像を絞り込みます。
- ⑤①で選択した日に録画されたカメラのカメラ名またはカメラ ID が表示されます。
 - ※カメラを選択すると文字が赤色に変わります。
 - ※カメラが複数ある場合は、複数選択ができます。
- ⑥⑤で選択したカメラに録画されている映像がプレビューとして表示されます。
 - ※オリジナルアスペクト比とは、画面の幅と高さの数値比率です。チェックを外すと、全スペースに映像が表示されます。映像は、縦伸び／横伸びになります。
 - ※本画面はプレビューです。再生画面に表示させる場合は、⑨再生ボタンをクリックしてください。
- ⑦映像が録画されている時間に、青色（または赤色、緑色）の録画バーが表示されます。白の縦線をクリックで調節し、再生する映像の時間帯をドラッグで指定することができます。指定した時間帯はオレンジ色の背景色で表示され、再生ボタンを押すと、その時間帯の録画映像が再生されます。
- ⑧⑦で表示された録画バーの目盛りを変更することができます。
 - スケール幅は、1分、15分、1時間、6時間、12時間、24時間の6種類です。
- ⑨クリックすると、⑤で選択した録画映像を再生します。
- ⑩クリックすると、〈録画データ〉ウィンドウが閉じます。

SD カード内の録画データを再生する

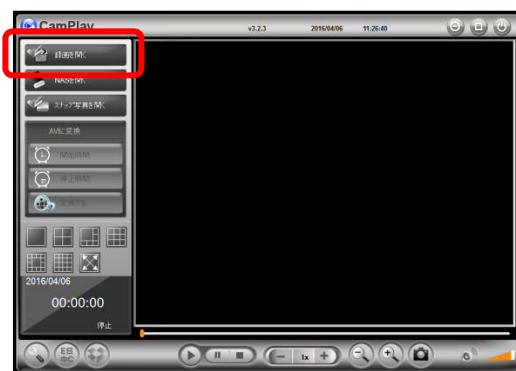
2. SD カード内の録画データを再生する

⇒ SD カード内の録画データの再生方法

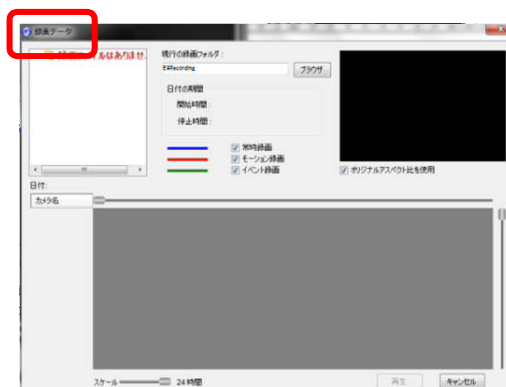
準備：CamPlay を起動します。

カメラに挿入されていた micro SD カードをパソコンに挿し込みます。

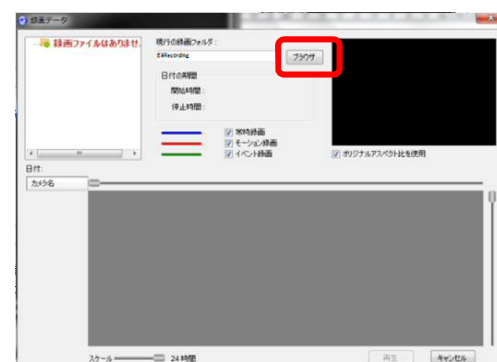
1) 画面左上の「録画を開く」をクリックします。



2) 「録画データ」ウィンドウが開きます。



3) 画面中央上部の「ブラウザ」をクリックします。



SD カード内の録画データを再生する

- 4) フォルダの参照ウィンドウが開いたら、以下の手順にそって、SD カードフォルダを指定してください。

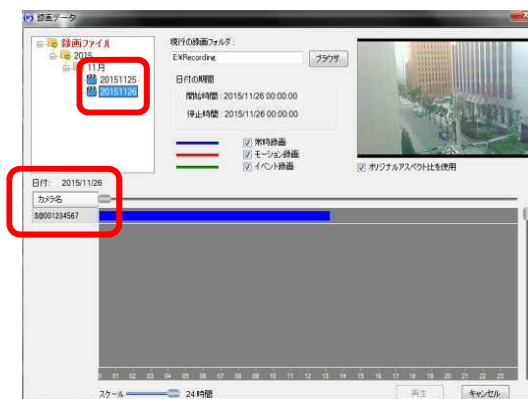
例) [コンピューター]
 ▷ [SDHC]
 ▷ [Recording]



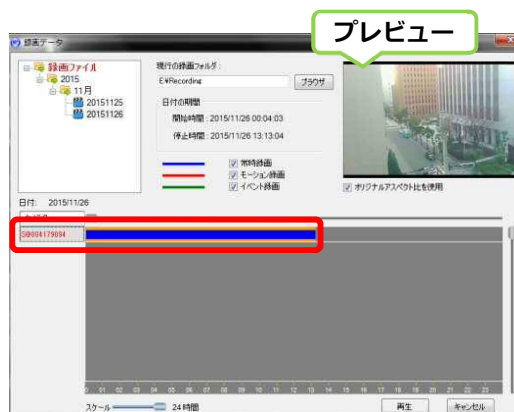
- 5) 〈スキャン中〉の表示が出た後、画面左上に録画データのある日付が表示されます。



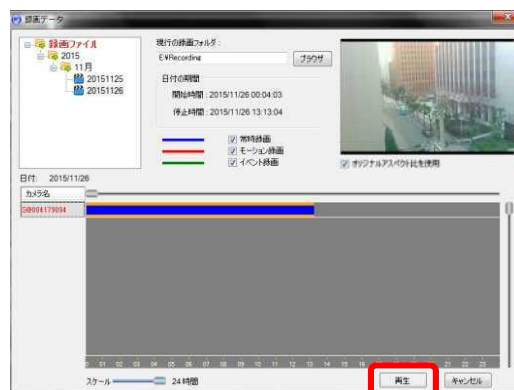
- 6) 再生したい年月日をクリックすると、画面左中央部分にデータのあるカメラ ID が表示されます。
 ※ここに表示されるカメラ名の変更や編集はできません。



- 7) 再生したいカメラ名をクリックすると、カメラ名が赤色に変わり、録画バーの背景がオレンジ色に変わります。
 ※画面右上にプレビューが表示されます。



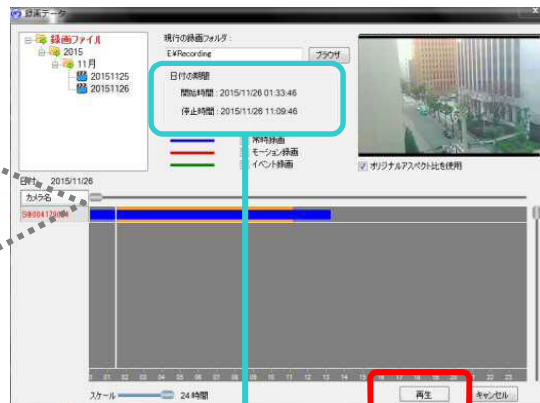
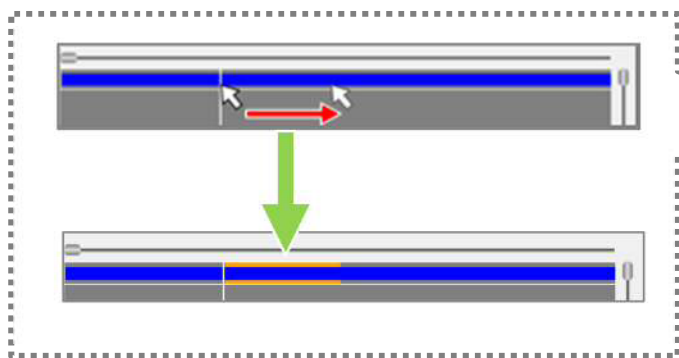
- 8) 画面左下の [再生] をクリックすると、再生が始まります。



SD カード内の録画データを再生する

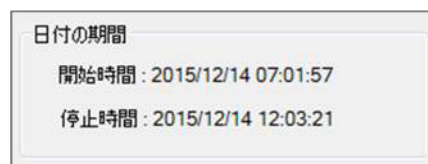
再生する時間を指定する

- 1) 再生を開始したい時間の上にカーソルを当て、再生を終了したい時間の上までドラッグします。



- 2) 選択した部分の背景がオレンジ色に変わるので、[再生] をクリックします。

※再生開始時間と停止時間が表示されます。



NAS 内の録画データを再生する

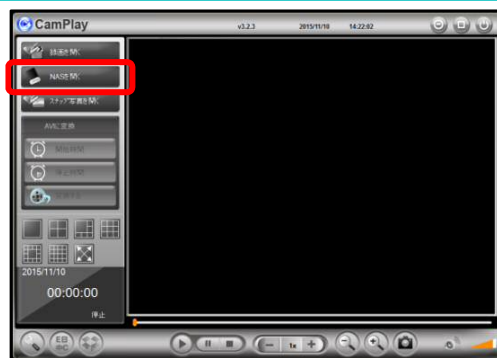
3. NAS 内の録画データを再生する

➡ NAS 内の録画データの再生方法

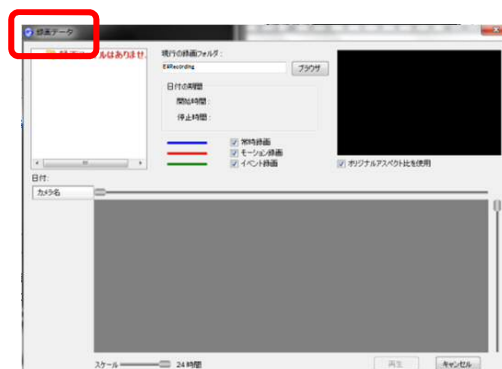
準備：カメラ、NAS、パソコンを同じルーターに接続してください。

NAS の電源が入っていること、カメラに NAS 設定がされていることを確認してください。

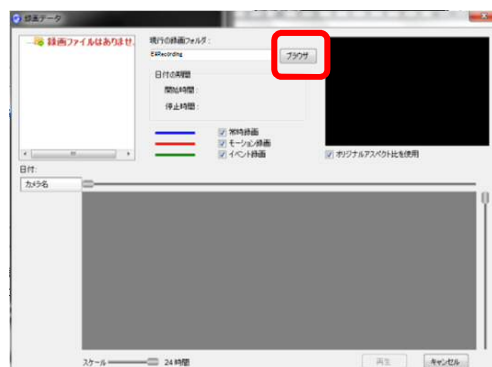
1) 画面左上の [NAS を開く] をクリックします。



2) 〈録画データ〉ウィンドウが開きます。



3) 画面中央上部の [ブラウザ] をクリックします。

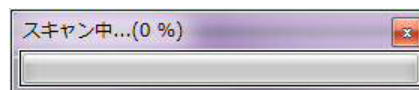


NAS 内の録画データを再生する

- 4) 〈NAS にログイン〉のウィンドウが表示されたら、
[近くをスキャンする] をクリックします。

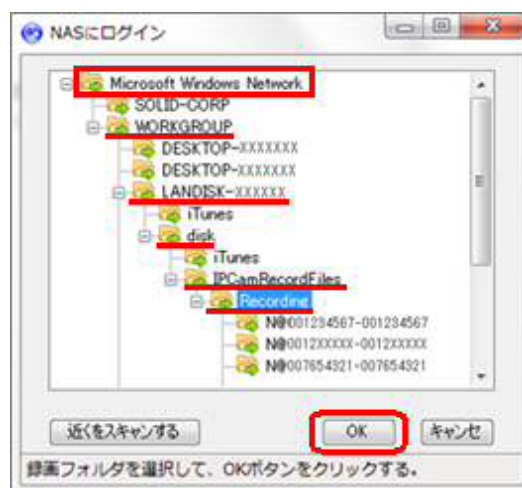


- 5) 〈スキャン中〉の表示が出ます。



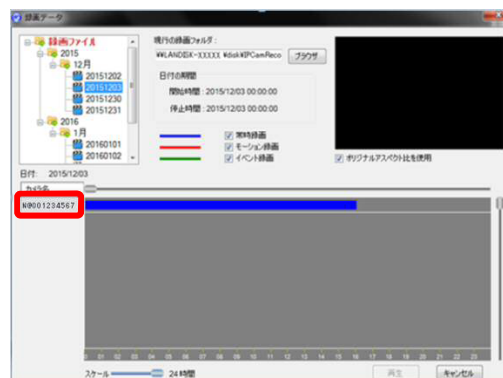
- 6) 〈NAS にログイン〉ウィンドウに、Microsoft Windows Network フォルダが表示されたら、以下の手順にそって進んでください。

- [Microsoft Windows Network]
 → [WORKGROUP]
 → [NAS の名前]
 ※当社 NAS の場合、名前を設定していなければ
 [LANDISK ~] という表示が出ます。
 → [disk]
 → [IPCamRecordFiles]
 → [Recording] をクリック
 → [OK] をクリック



- 7) 〈録画データ〉ウィンドウが開き、画面左上に録画データのある日付が表示されます。再生したい年月日をクリックすると、画面左中央部分に、データのあるカメラ ID が表示されます。

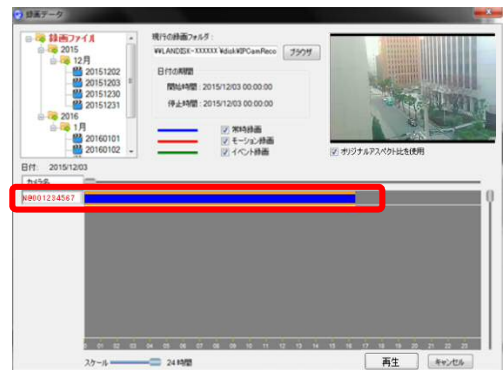
※ここに表示されるカメラ名の変更や編集はできません。



NAS 内の録画データを再生する

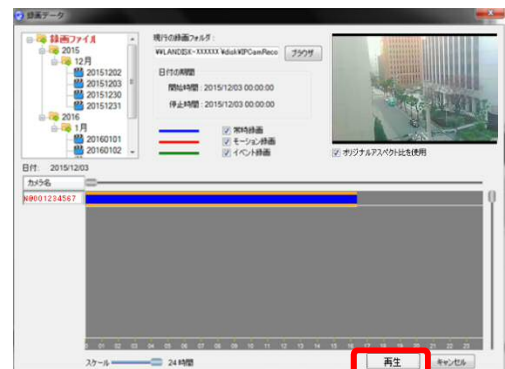
- 8) 再生したいカメラ名をクリックすると、カメラ名が赤色に変わり、録画バーの背景がオレンジ色に変わります。

※画面右上にプレビューが表示されます。



- 9) 画面左下の [再生] をクリックすると、再生が始まります。

※再生する時間帯を指定したい場合→p.9



NAS 内の録画データを再生する

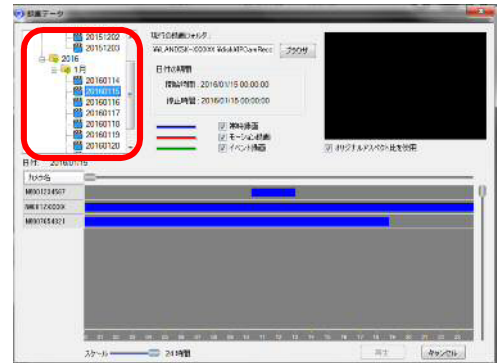
➡ 複数の録画データを再生する方法

※注意：同時再生できるデータは「同日」「同時時間帯」に録画されたデータに限られます。
録画されていない時間は〈ビデオなし〉と表示されます。

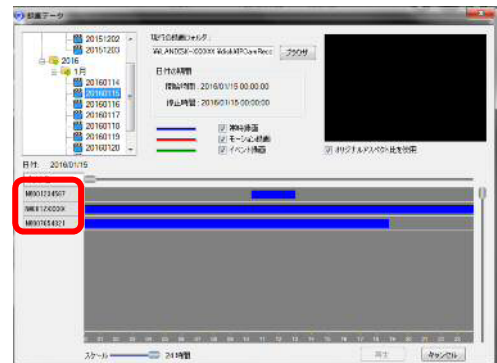
- 1) 〈録画データ〉ウィンドウ画面左上にある録画ファイルから、再生したい日付のファイルを選択します。

※〈録画データ〉ウィンドウ画面の開き方は、以下を参照してください。

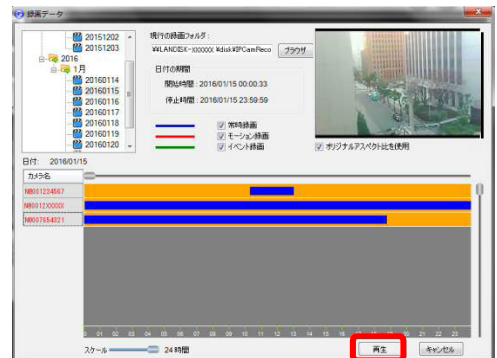
SD カードの場合→p.7 NAS の場合→p.10



- 2) 同日に複数台のカメラの録画データがある場合、すべてのカメラ名が表示されます。

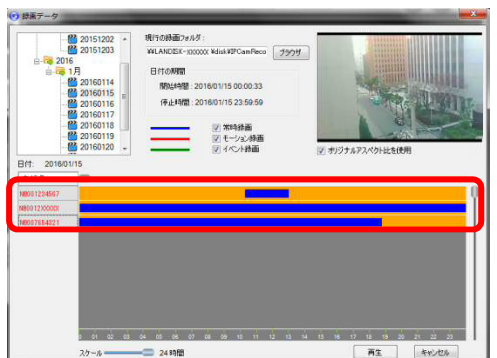


- 3) 再生したいカメラ名をクリックするとカメラ名が赤色に変わり、録画バーの背景がオレンジ色に変わります。



- 4) 画面左下の [再生] をクリックすると、再生が始まります。

※再生する時間帯を指定したい場合→p.9



4. パソコン本体の録画データを再生する

⇒ パソコン本体への録画について

パソコンでライブ映像（リアルタイムでカメラに映っている映像）を視聴しながら、パソコン本体に録画することができます。

録画可能時間はパソコン本体のメモリ容量によって異なります。

※パソコン本体への録画は、推奨しておりません。

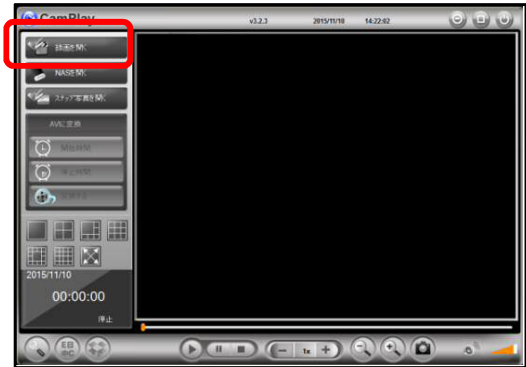
- 通信環境の影響等で視聴映像が切断された場合、録画も停止します。その際、録画再開は手動で行う必要があります。
- パソコン本体のメモリを圧迫することにより、ライブ映像視聴、パソコンでの他の操作等に影響が出る可能性があります。
- CamView を閉じたり、パソコン本体の電源を切ることにより、録画も停止します。

パソコン本体の録画データを再生する

⇒ パソコン本体の録画データの再生方法

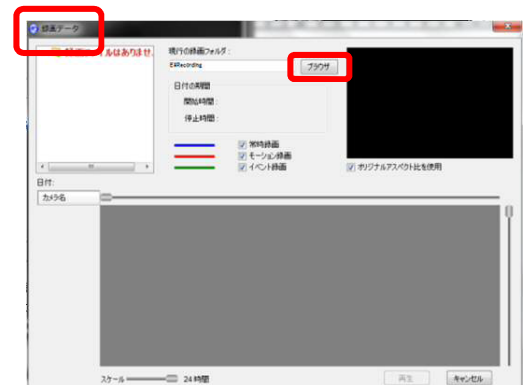
準備：CamView 画面左下の設定画面内にて、データ保存先として指定されているディレクトリをご確認ください。
パソコン本体に録画したデータはこの場所に保存されます。

- 1) CamPlay を起動し、画面左上の「録画を開く」をクリックします。



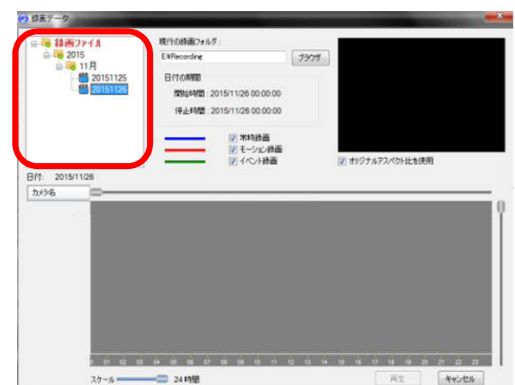
- 2) 「録画データ」ウィンドウが開きます。

※録画フォルダを変更している場合は「ブラウザ」をクリックして、保存先のディレクトリをご指定ください。



- 3) 画面左上に録画データのある日付が表示されます。

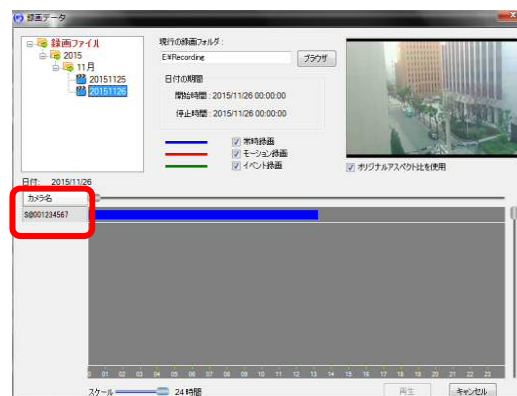
※日付が表示されていない場合、保存先のディレクトリが変更されている場合があります。(確認方法→p.7)



パソコン本体の録画データを再生する

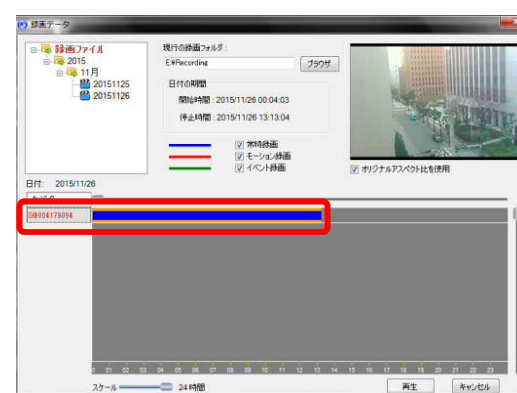
- 4) 再生したい年月日をクリックすると、画面左中央部分にデータのあるカメラ ID もしくはカメラ名が表示されます。

※同日に複数台のカメラの録画データがある場合、すべてのカメラ名が表示されます。



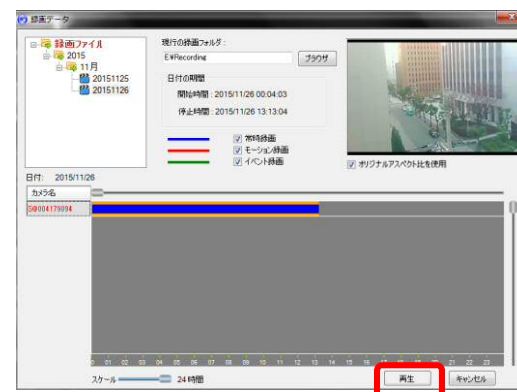
- 5) 再生したいカメラ名をクリックすると、カメラ名が赤色に変わり、録画バーの背景がオレンジ色に変わります。

※画面右上にプレビューが表示されます。



- 6) 画面左下の [再生] をクリックすると、再生が始まります。

※再生する時間帯を指定したい場合→p.9



スナップショットを開く


5. スナップショットを開く

⇒ CamView で撮影したスナップショットを開く方法


◆ スナップショットとは

ライブ映像や録画再生中の映像のワンシーンを静止画として保存できる機能です。

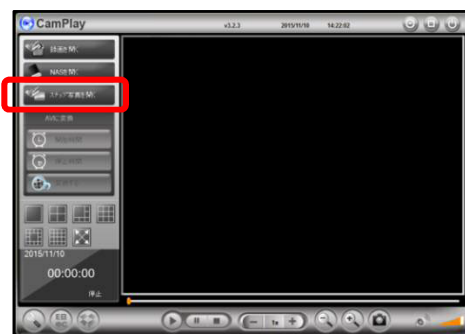
● ライブ映像のスナップショットの撮り方

再生中にウィンドウ右上部の  をクリックします。スナップショットが自動保存されます。

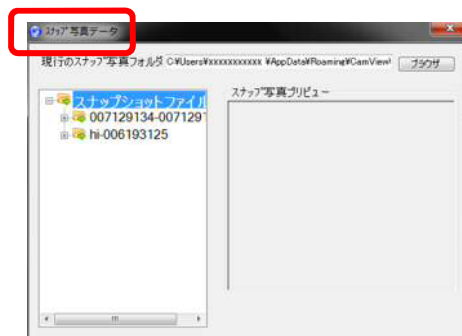
● 録画再生中の映像のスナップショットの撮り方

録画再生中にウィンドウ右下部の  をクリックします。スナップショットが自動保存されます。

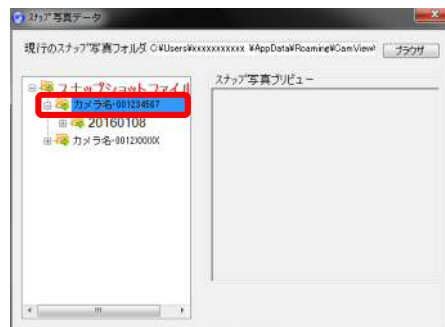
- 1) 画面左上の「スナップ写真を開く」をクリックします。



- 2) 「スナップ写真データ」ウィンドウが表示されます。

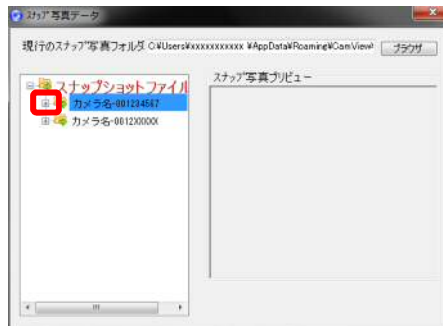


- 3) 見たいスナップショットを撮影した「カメラ名-カメラID」をダブルクリック、または左横の「+」をクリックします。

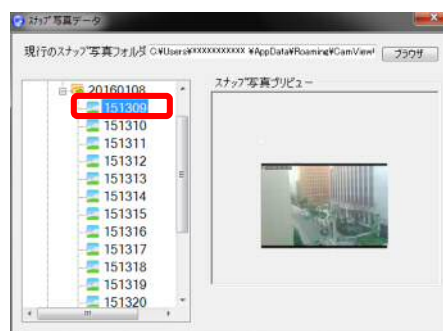


スナップショットを開く

4) 表示したい日付の左横の [+] をクリックします。



5) 表示したい時分秒のファイルをクリックします。
画面右側〈スナップ写真プレビュー〉に表示されます。



6) ファイル名をダブルクリックすると拡大表示されます。



AVI ファイルへ変換する

6. AVI ファイルへ変換する

⇒ AVI 変換について

AVI ファイルに変換できるデータは、CamPlay の [録画を開く] もしくは [NAS を開く] のボタンから再生できるファイルのみです。

録画データを AVI ファイルに変換すると、Windows Media Player などで再生することができます。DVD に保存する場合などにも便利です。

※AVI (Audio Video Interleave) : CamView がインストールされていない、Windows パソコンで動画再生ができます。

⇒ 各録画データを AVI ファイルへ変換する

- 1) AVI ファイルに変換したい録画データを再生します。

◆ 再生方法は以下をご参照ください。

- SD カードの場合 → p.7～
- NAS の場合 → p.10～
- パソコン本体の場合 → p.14～



- 2) 変換を開始したい時間になったら、[開始時間] をクリックします。

※変換終了期間まで録画を再生する必要があります。画面中央下部の [+] ボタンをクリックし、倍速再生することもできます。

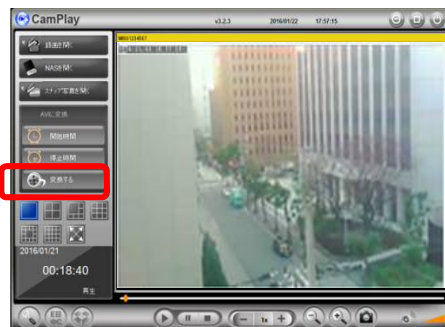


- 3) 変換を終了したい録画箇所の時間になったら、[停止時間] をクリックします。



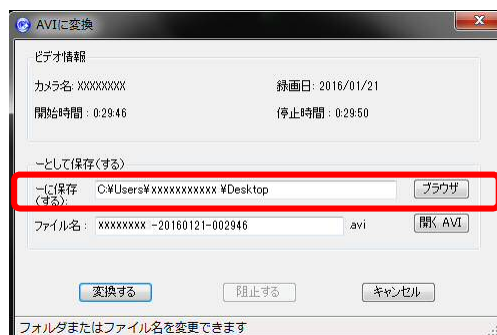
AVI ファイルへ変換する

4) [変換する] をクリックします。

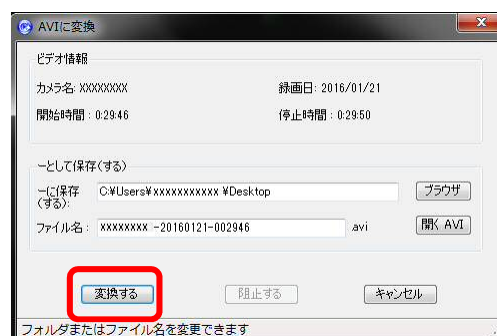


5) <AVIに変換> ウィンドウが開きます。変換した AVI ファイルは、[一に保存 (する)] の右横に表示されている場所に保存されます。

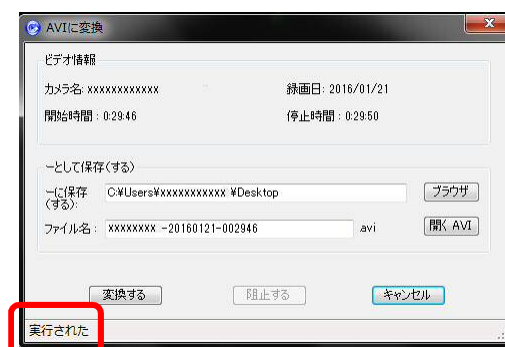
- ※保存場所を変更したい場合は、[ブラウザ] をクリックし、保存場所を選択してください。
- ※ファイル名を変更することもできます。



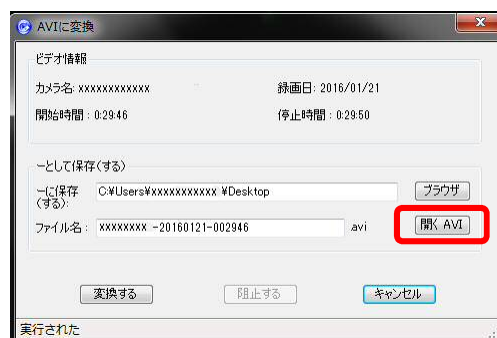
6) [変換する] をクリックします。
変換完了までしばらくお待ちください。



7) 画面左下に <実行された> と表示されたら、変換完了です。



8) [開く AVI] をクリックすると、5) で選択した保存場所のフォルダーが開きます。



FAQ

7. FAQ

1. CamPlay から NAS の録画フォルダーを指定する際、NAS が検出されないのですが？

A：要因としては以下の事が考えられます。

- 1) パソコンの OS が Vista の場合、NAS が認識されません。
- 2) パソコンと NAS が同じルーターに接続されていない場合、表示されません。
- 3) パソコンと NAS が同じルーターに接続されていても、ワークグループが異なる場合は表示されません。パソコンと NAS のワークグループを同一にしてください。

2. NAS のフォルダーを開こうとすると〈ユーザー名〉と〈パスワード〉を求められるのですが？

A：パソコンから NAS にアクセスできない際に求められることがあります。

- 1) NAS とパソコンが同じルーターに接続されていることを確認してください。
- 2) NAS が正常に起動していることを確認してください。
- 3) 表示されている NAS と設置されている NAS が同一のものであることを確認してください。

3. タイムラプス録画が CamPlay から再生できません。

A：タイムラプス録画は CamPlay からは再生できません。CamView のカメラリスト、もしくは Viewla から再生ができます。

※本資料に記載された内容は、予告なく変更する場合がございますので、予めご了承下さい。

**Windows パソコン用 Viewla 録画データ再生アプリケーション
CamPlay 取扱説明書**

2017 年 2 月 6 日 第 2 版発行

❖ お問い合わせについて

Viewlaシリーズのご購入後の製品またはアプリケーションに関するご質問、故障時の修理につきましては、お買い上げいただきました販売にてご確認ください。

※非正規出荷品 (Viewla シリーズ以外) の場合はお答えいたしかねますので、予めご了承ください。

※お問い合わせいただく前に、以下のことをご確認ください。

- カメラモデル ▪ カメラ ID
- カメラの接続状況や配線状況
- 具体的な症状、動作状況